



L'évaluation des apprentissages dans une perspective inclusive

Katia Leclerc, M.Éd.





Mise en contexte

Soutenir l'enrichissement des pratiques d'évaluation des apprentissages dans une optique de réussite étudiante, tel que proposé dans le rapport *La réussite au cégep: regards rétrospectifs et prospectifs (piste 5)*, notamment en portant un regard critique sur l'évaluation des apprentissages.

Plan de la présentation

- Pédagogie inclusive
- Évaluation des apprentissages centrée sur le développement des compétences
- Évaluation inclusive
- Ressources utiles

Pédagogie inclusive (ou universelle)

Ensemble de pratiques pédagogiques exemplaires.

Diversité des personnes étudiantes est la norme plutôt que l'exception.

Vise le développement du plein potentiel de toutes les personnes étudiantes.

Reconnait la variété et la fluctuation des besoins d'apprentissages.

Approche proactive, plutôt que réactive.

S'appuie notamment sur la conception universelle de l'apprentissage pour s'adapter à la diversité en réduisant ou éliminant les obstacles à l'apprentissage.

Trois idées fondamentales

« Envisager la **diversité** des élèves dans leur ensemble et offrir une éducation **inclusive pour tous**. » (p.87)



« Maintenir des **exigences élevées** pour chaque élève et persévérer dans la recherche de solutions jusqu'à sa réussite. » (p.88)



« **Agir en amont** sur les **obstacles à l'apprentissage** et privilégier les réponses collectives qui permettent de répondre aux besoins individuels. » (p.88)



(Conseil supérieur de l'éducation, 2017)

Conception universelle des apprentissages (CUA)

- Inspirée du monde de l'architecture.
- **Anticipe les barrières à l'apprentissage dans l'environnement pédagogique.**
- Cadre conceptuel pouvant aider le personnel enseignant à adapter ses cours pour répondre aux besoins d'apprentissage de toutes les personnes étudiantes.





ÉGALITÉ



ÉQUITÉ



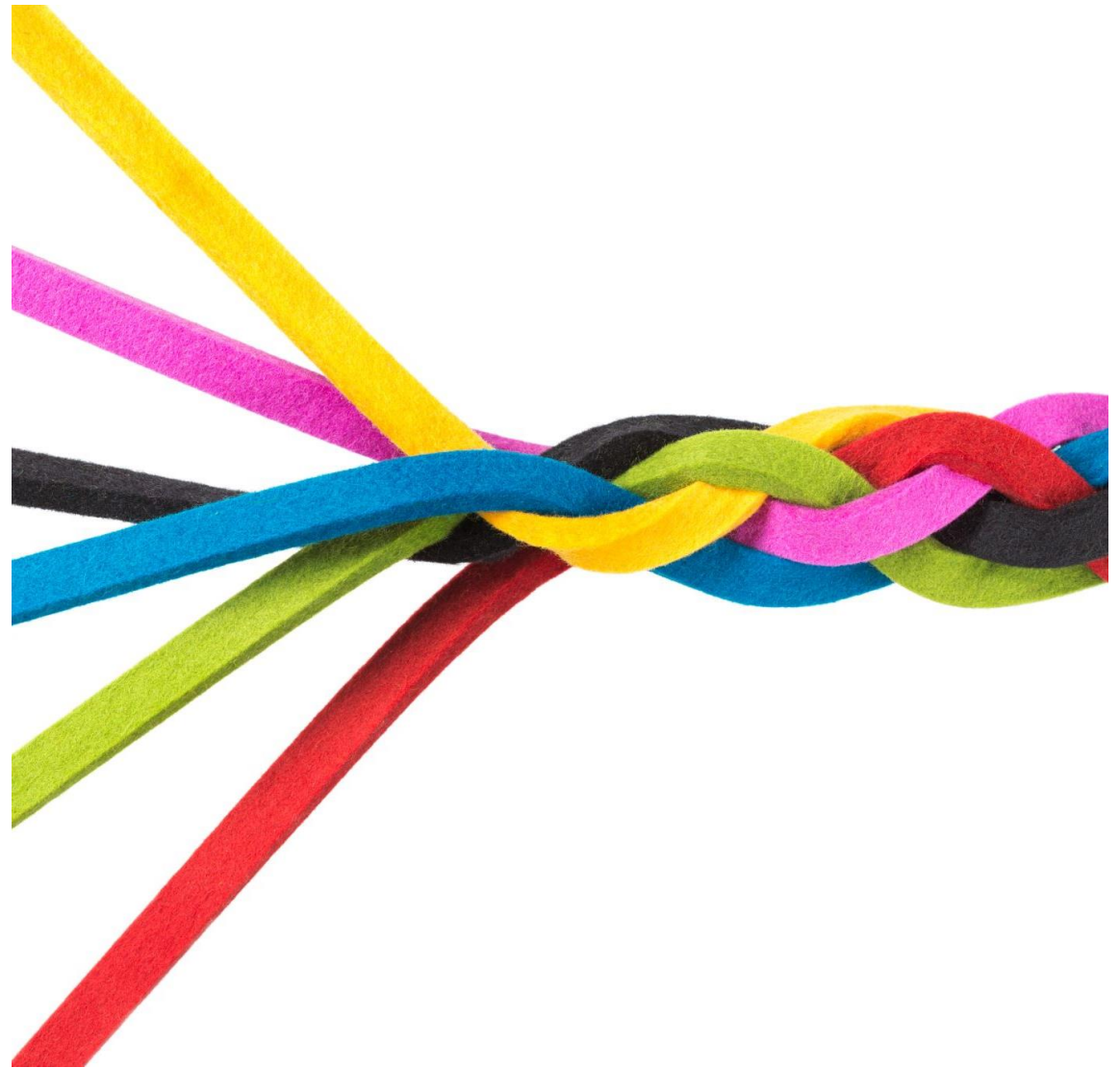
ACCÈS UNIVERSEL

Source: Conseil supérieur de l'éducation d'après une idée originale de Craig Froehle, illustré par Marie Lebossé-Gautron.

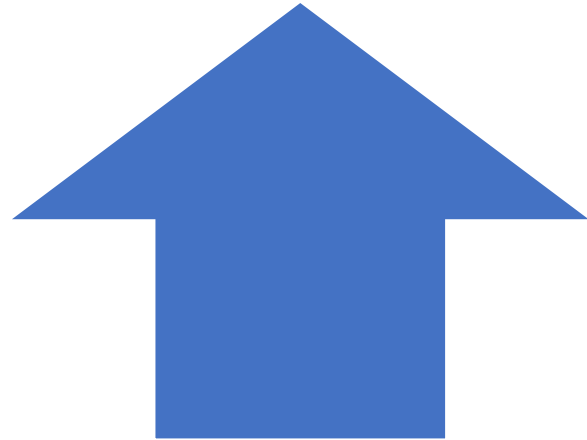
(Conseil supérieur de l'éducation, 2017)

Valeurs

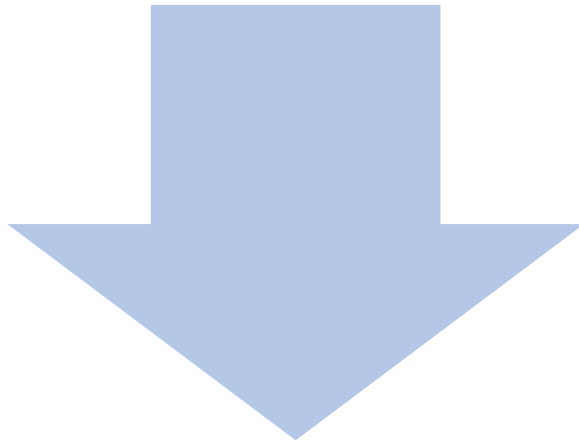
- Ouverture
- Valorisation de la différence
- Équité
- Bienveillance
- Flexibilité, souplesse
- Respect
- Collaboration



Bénéfices de l'inclusion pédagogique

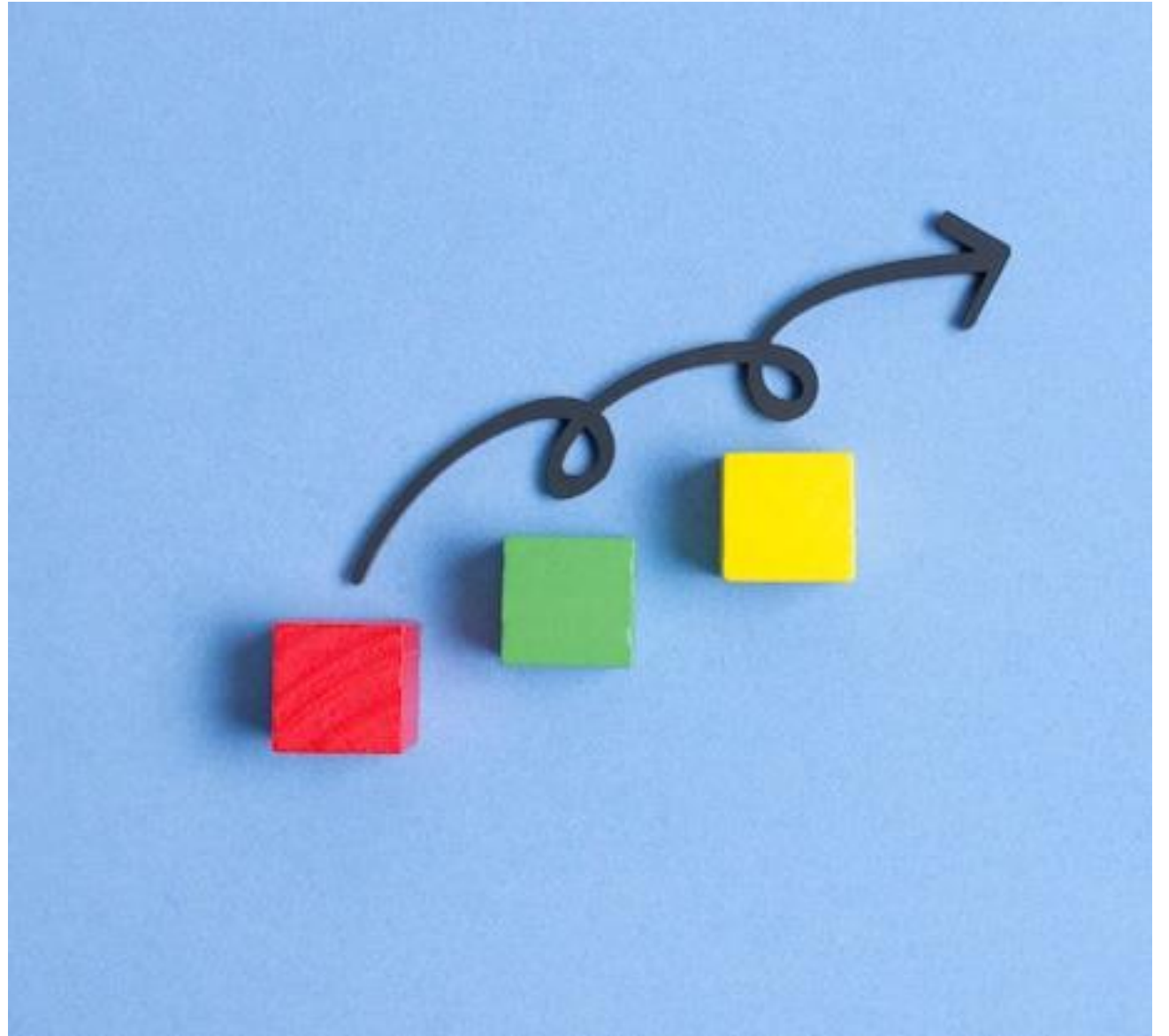


Motivation
Engagement
Sentiment d'appartenance
Collaboration
Autonomie
Réussite



Décrochage scolaire
Demandes d'accommodements individuels
Stress

L'évaluation :
obstacle
ou levier
à l'inclusion?





Évaluation centrée sur le développement des compétences

- Apprentissage en profondeur et significatif
- Évaluation au service de l'apprentissage
- Importance de la rétroaction
- Personne étudiante = rôle actif
- Participation de la personne étudiante à l'évaluation (autoévaluation, évaluation par les pairs, coévaluation)
- Évaluation critériée
- 3 P pour mieux évaluer les manifestations d'une compétence (produit = résultat, processus = démarche/réalisation, propos = justification des choix/habilités métacognitives)

Processus d'évaluation en enseignement supérieur



Leroux, J. L. (2023). Processus d'évaluation des apprentissages avec le numérique dans un programme en approche par compétences. Dans Fédération des cégeps (dir.) *Guide pour évaluer les apprentissages avec le numérique (GÉAN)*. Éductive

Analyser la cible d'apprentissage



Clarifier la cible
d'apprentissage



« Quoi? »

Quelles sont les compétences visées par le cours?

Quelles sont les savoirs essentiels?

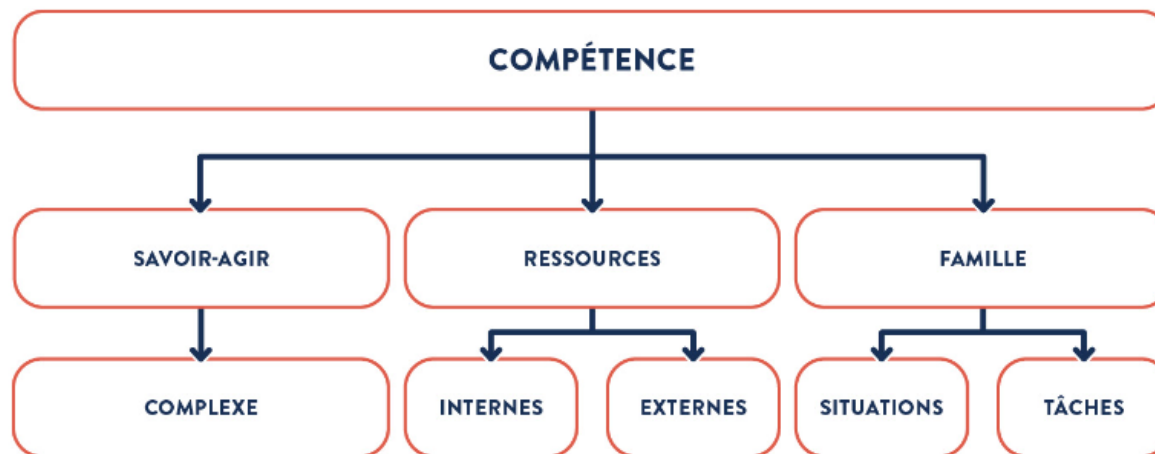
Quels sont les critères de performance?

Quel est le contexte de réalisation?

(Leroux, 2023)

Compétence

«Savoir-agir complexe mobilisant et combinant un ensemble de ressources internes et externes pertinentes pour traiter avec succès des tâches complexes d'une même famille» (Leroux, 2010, p.73).

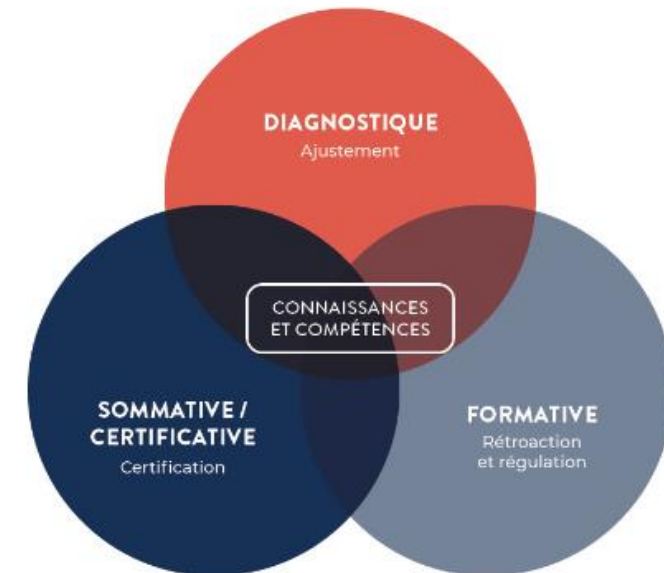


(Leroux, 2010; Leroux, 2023)

Planifier les activités d'évaluation

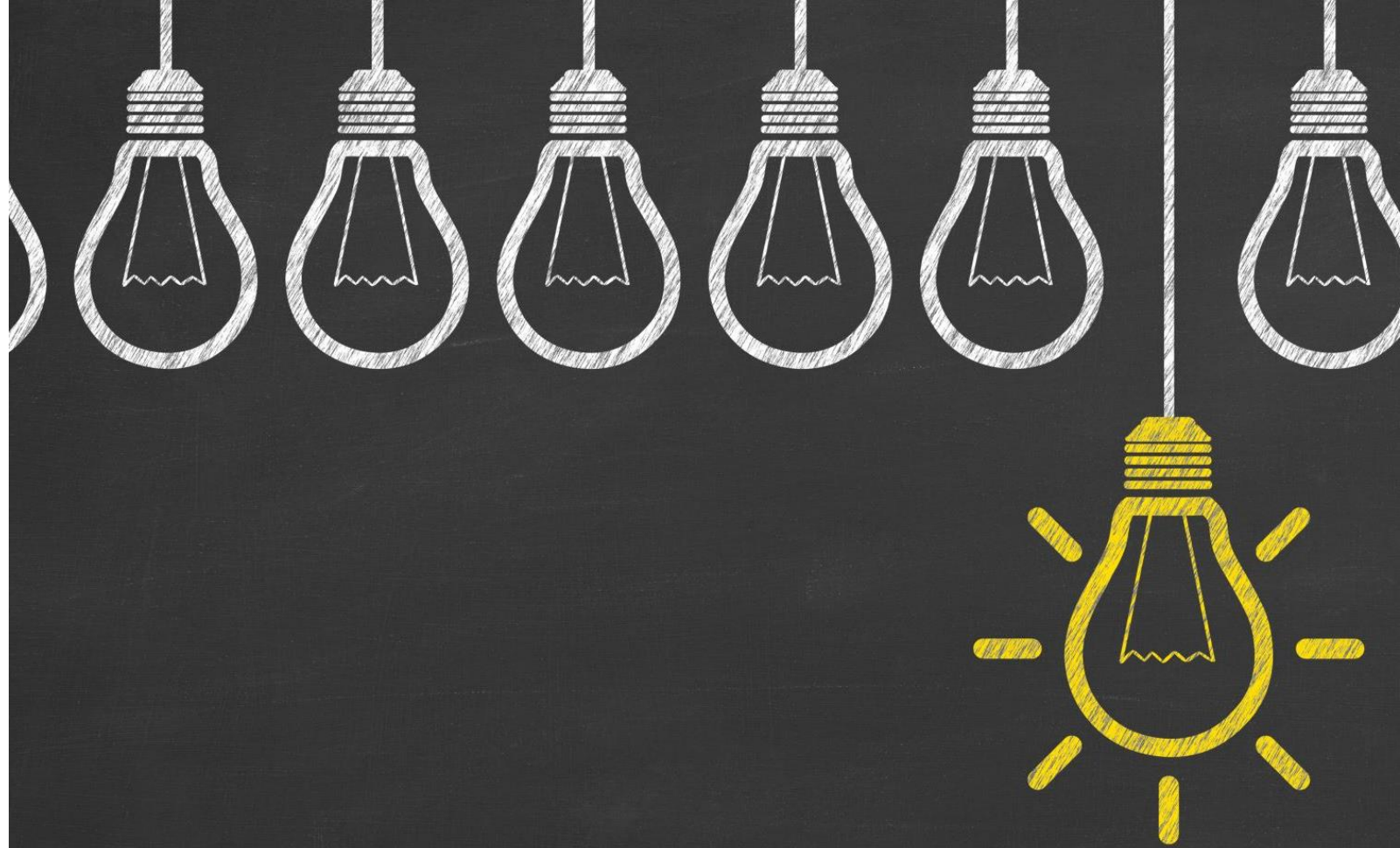
Stratégie globale d'évaluation

- « Pourquoi? » Quelles sont les intentions/fonctions?
- « Comment? » Quels sont les types d'évaluation, les tâches complexes et authentiques, les ressources, les instruments... ?
- « Quand? » Moments, fréquence, durée... ?
- « Qui? » Rôle de la personne étudiante, des pairs, de la personne enseignante?
- « Défis »? Défis pédagogiques, défis technologiques?



(Source : Leroux, 2023 GÉAN)

Comment
rendre nos
pratiques
évaluatives
plus inclusives?

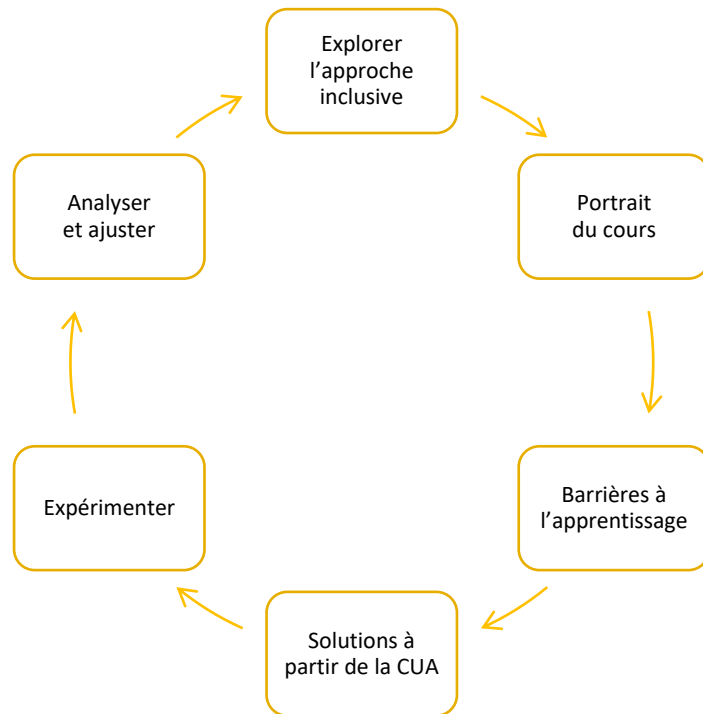


Principes de l'évaluation inclusive

- Obstacles empêchent certaines personnes étudiantes de faire valoir leurs apprentissages.
- Objectifs et niveau d'exigences académiques = maintenus.
- Alignement pédagogique.
- Erreur fait partie de l'apprentissage.
- Éviter la compétition.

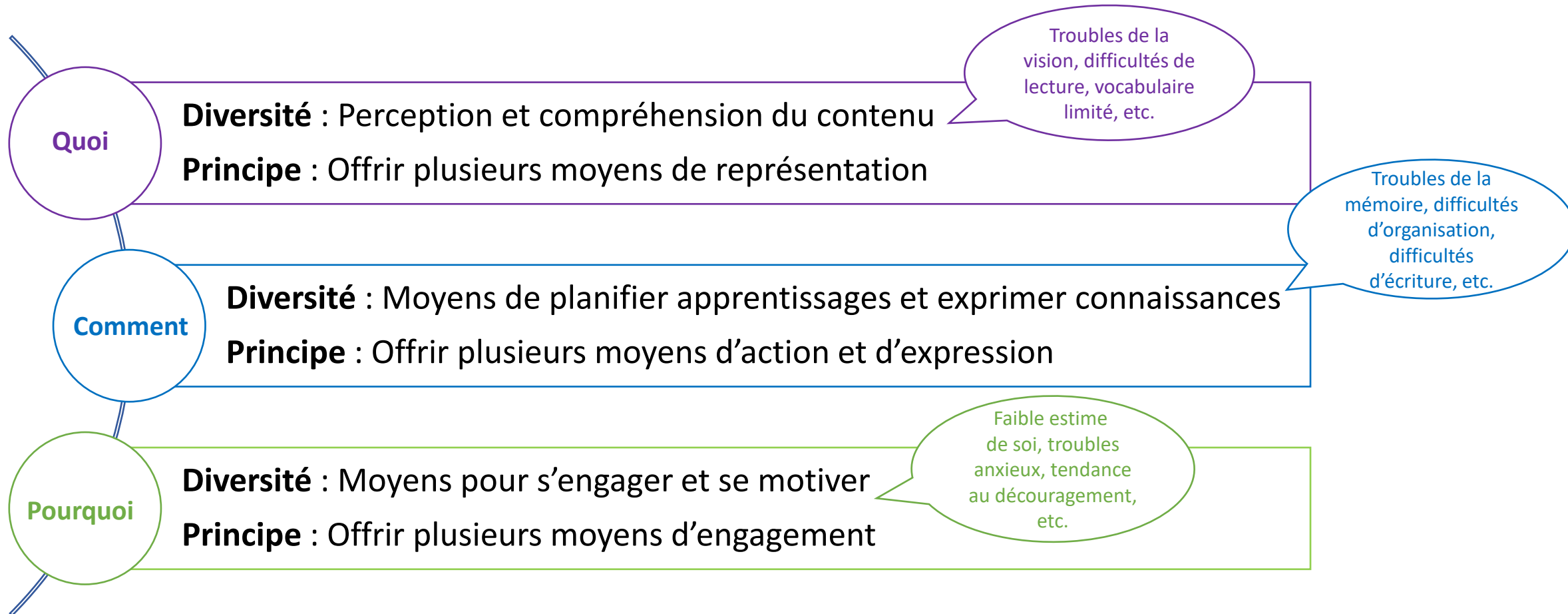


Par où commencer?

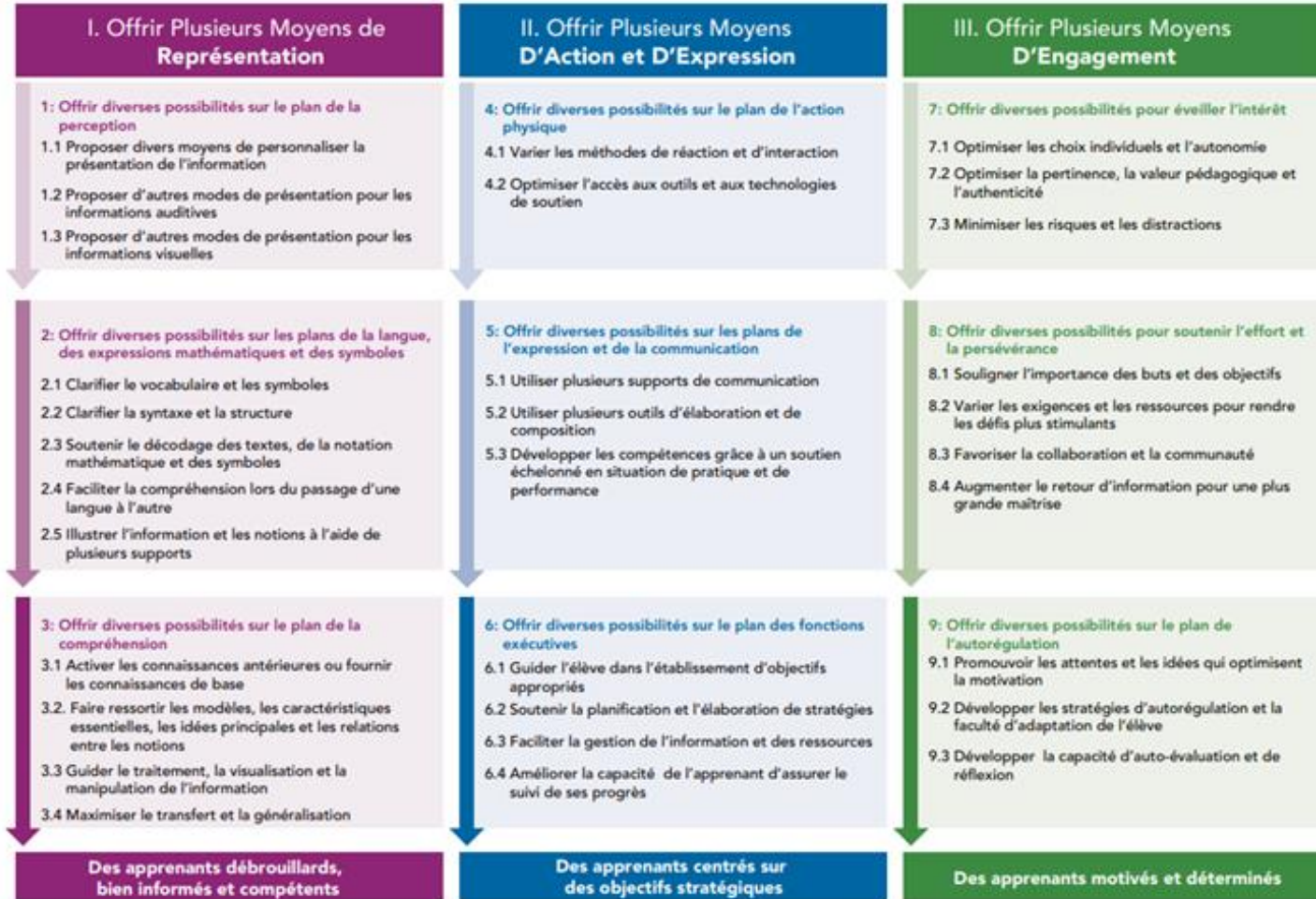


(Bureau de soutien à l'enseignement, Université de Laval, 2017)

Principes de la CUA



Lignes Directrices de la Conception Universelle de L'Apprentissage



© 2011 by CAST. All rights reserved. www.cast.org. www.udlcenter.org.
 APA Citation: CAST (2011) *Universal Design for Learning guidelines version 2.0*. Wakefield, MA: Author.



Principe 1

Offrir plusieurs moyens de représentation

Quels sont les obstacles qui nuisent à l'accès aux connaissances?

Comment les informations peuvent-elles être accessibles à toutes les personnes étudiantes, en prenant en considération les différentes façons d'assimiler et de traiter les informations?

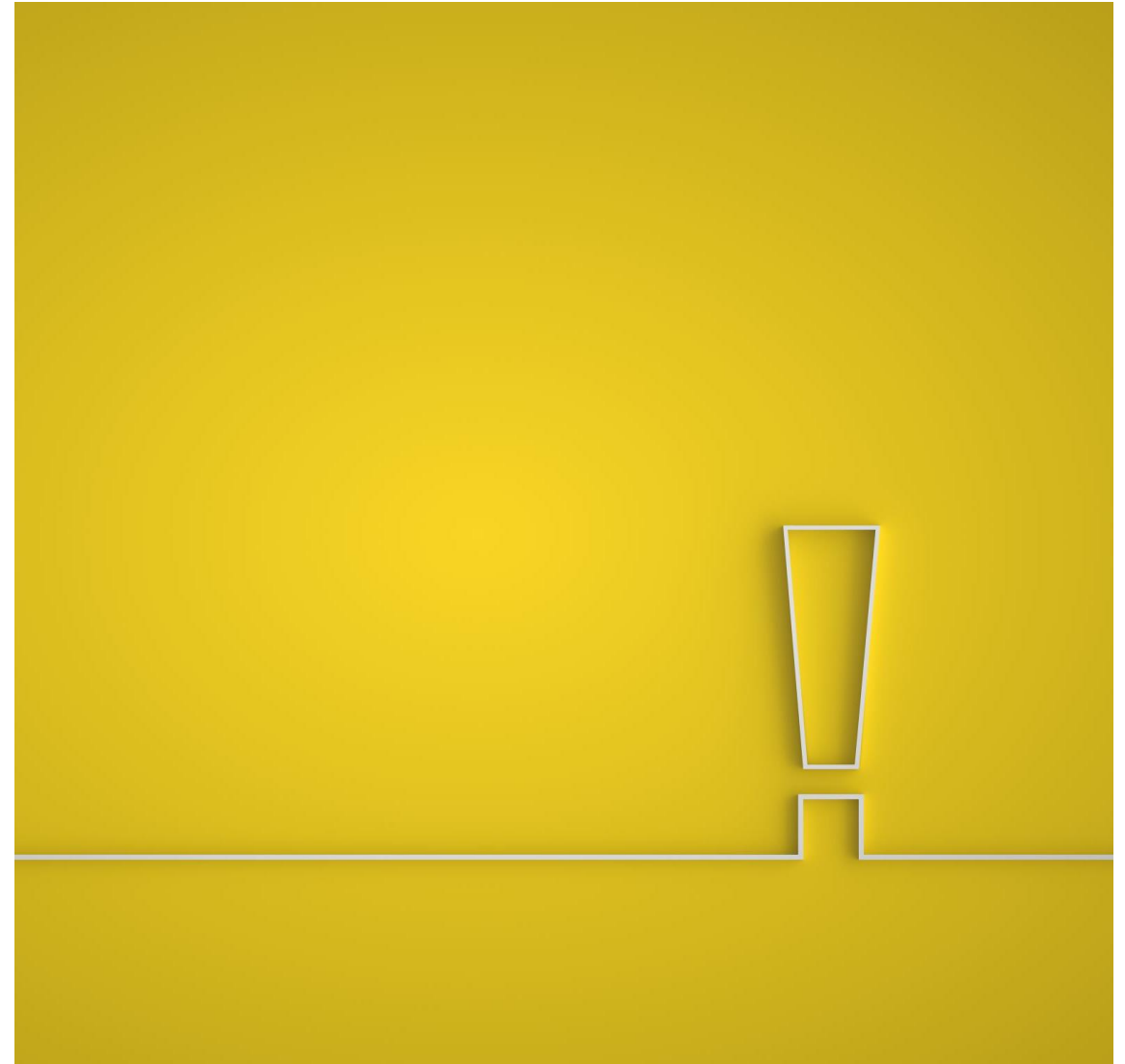
Quelles sont les différentes façons dont l'information peut être transmise aux personnes étudiantes?

Trois lignes directrices :

- ✓ Offrir diverses possibilités sur le plan de la perception.
- ✓ Offrir des options en matière de langue, d'expression mathématique et de symboles.
- ✓ Offrir diverses possibilités sur le plan de la compréhension.

Quelques stratégies

- Consignes d'évaluation fournies en formats variés (écrit, audio, vidéo).
- Consignes formulées clairement.
- Utilisation d'un vocabulaire connu dans les évaluations (consignes, examen, etc.).
- Format de fichier modifiable (taille du texte, police, volume du son, etc.).
- Fichiers facilement accessibles sur l'environnement numérique (Léa, Moodle, etc.).
- Modalités variées de rétroaction (écrit, audio, vidéo).
- Correction-rétroaction simultanée.





Principe 2

Fournir plusieurs moyens d'action et d'expression

Quelles sont les compétences visées?

Comment les personnes étudiantes peuvent-elles démontrer leurs apprentissages?

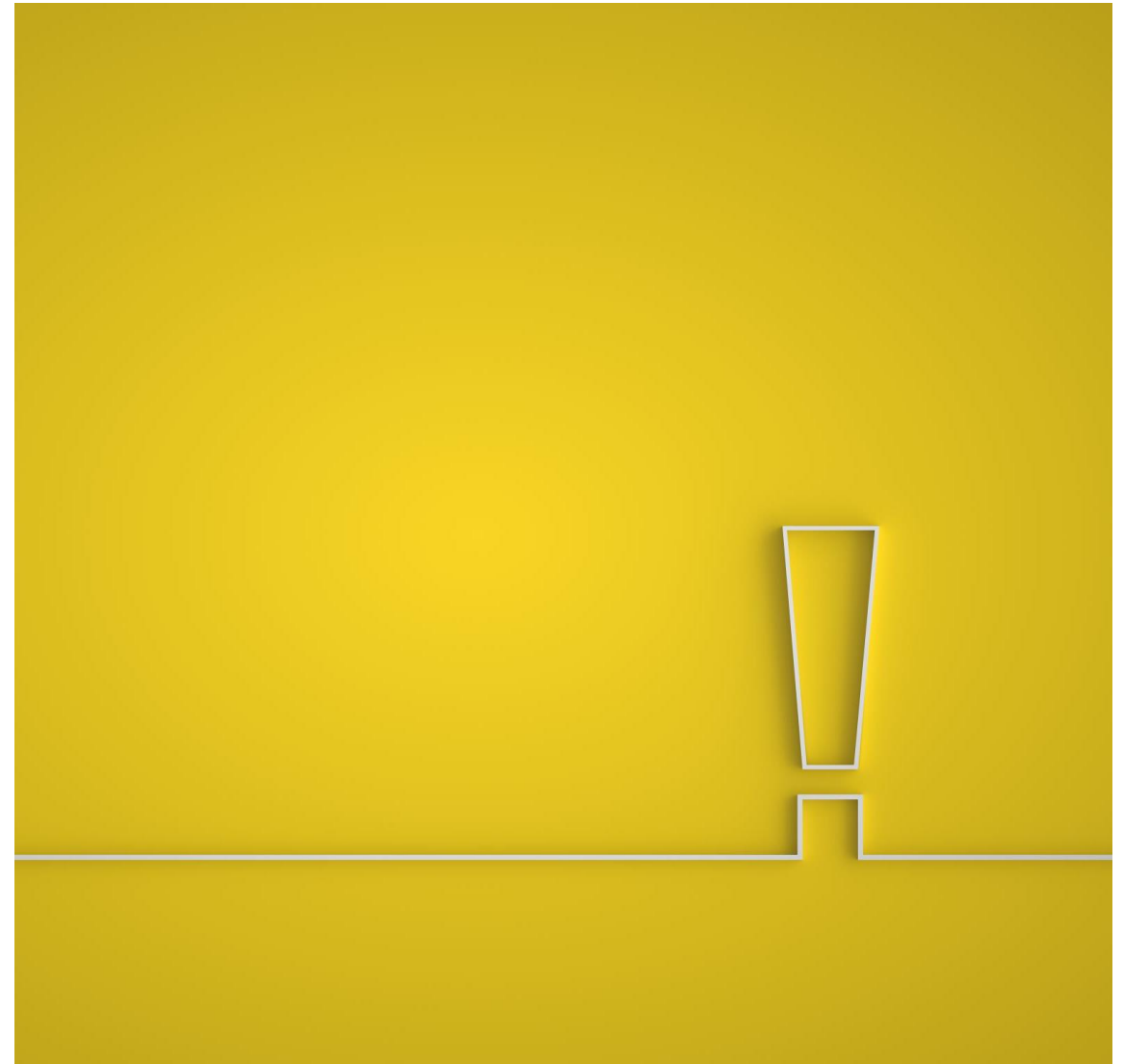
Est-ce que différents moyens d'évaluation peuvent être envisagés tout en préservant l'alignement pédagogique?

Trois lignes directrices :

- ✓ Offrir diverses possibilités sur le plan de l'action physique.
- ✓ Offrir diverses possibilités sur les plans de l'expression et de la communication.
- ✓ Offrir diverses possibilités sur le plan des fonctions exécutives.

Quelques stratégies

- Planifier des évaluations formatives semblables aux activités d'évaluation sommatives.
- Permettre l'utilisation de différents supports de communication pour la réalisation des travaux/projets (ex. multimédia, oral, écrit, etc.)
- Présenter des exemples satisfaisants de travaux réalisés, pour illustrer les exigences d'évaluation.
- Offrir la remise par étapes (plan de travail suivi d'une rétroaction, etc.) pour les projets plus longs/élaborés.
- Proposer des modèles de planification de projets ou de travaux (étapes, organisation, échéancier, etc.).
- Fournir une liste de vérification pour faciliter la planification.
- Rappeler les échéanciers.
- Proposer des questions pour faciliter la révision des notions.





Principe 3

Fournir plusieurs moyens d'engagement

Comment la motivation des personnes étudiantes peut-elle être stimulée?

Comment est-il possible de maintenir l'intérêt et de favoriser le plaisir d'apprendre chez les personnes étudiantes?

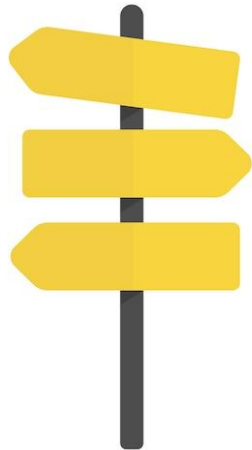
Trois lignes directrices :

- ✓ Offrir diverses possibilités pour éveiller l'intérêt.
- ✓ Offrir diverses possibilités pour soutenir l'effort et la persévérance.
- ✓ Offrir diverses possibilités sur le plan de l'autorégulation.



Motivation

Perception de contrôlabilité



Autonomie de faire
des choix



Perception de la valeur



Intention
d'apprentissage
claire



Perception de sa compétence



Capacité d'accomplir
la tâche

Comment favoriser la perception de la contrôlabilité?

- Possibilité de faire des choix dans le déroulement des activités d'évaluation proposées :

Par exemple :

- Thème
- Modalité de réalisation
(écrit, schéma, audio/vidéo, etc.)
- Ressources utilisées
- Individuellement ou en équipe
- Étude de cas à analyser sur deux propositions, répondre à deux questions parmi les 3 suivantes, etc.
- Etc.



Comment favoriser la perception de la valeur?

- Activités d'évaluation variées et stimulantes.
- Tâches authentiques et significantes.
- Exemples d'application concrète (milieu professionnel/vie personnelle/citoyenne).
- Intention d'apprentissage claire.
- Liens clairs avec les objectifs/compétences à atteindre.
- Matériel et ressources à jour et liés aux préoccupations des personnes étudiantes.



(Le Centre franco, 2022; Ménard, 2023; SAEA, 2023; Viau, 2009)

Comment favoriser le sentiment de compétence?

- Défi raisonnable.
- Climat bienveillant.
- Collaboration plutôt que compétition.
- Évaluation formative.
- Rétroaction (forces, défis, ajustements).
- Encadrement adéquat des évaluations (consignes, grilles d'évaluation, etc.).
- Autoévaluation et autorégulation.
- Valoriser effort et persévérance.
- Croire en leur capacité de réussir.



(Le Centre franco, 2022; Ménard, 2023; Viau, 2009)

Rétroaction efficace



La rétroaction fait partie des **influences les plus puissantes** sur la réussite, selon Hattie (2009).

Pour s'avérer efficace, elle doit être :

- Claire
- Fréquente
- Spécifique (en lien avec les objectifs d'apprentissage et les critères d'évaluation)
- Sélective (met l'accent sur les éléments les plus significatifs)
- Soumise dans un court délai suivant la tâche
- Centrée sur l'apprentissage (production/performance, plutôt que sur la personne étudiante)
- Constructive

D'autres stratégies

Pendant un examen

- Prévoir du temps supplémentaire pour toutes les personnes étudiantes.
- Réduire les distractions (utilisation de coquilles, de bouchons, sortie à heures fixes, etc.).
- Permettre l'utilisation de certains outils (aide-mémoire, outils de référence, etc.) **pour tous**.
- Permettre l'utilisation d'un brouillon.
- Permettre l'utilisation de moyens d'autorégulation (accessoires antistress, musique, etc.)
- Permettre aux personnes étudiantes de poser des questions pendant l'évaluation.

Pour un travail en équipe

- Établir des attentes claires pour la répartition des tâches entre les membres.
- Offrir des outils pour faciliter l'organisation (ex. normes, contrat d'équipe, etc.).

Collaboration et entraide

- Encourager les occasions de collaboration, soutien et entraide entre les personnes étudiantes.

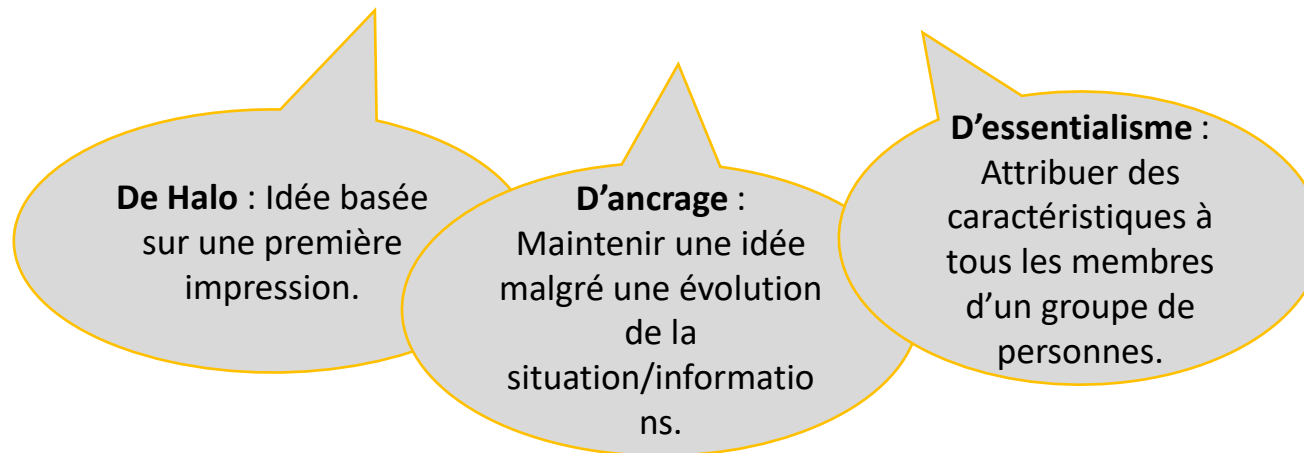
Notation

- Prévoir une pondération plus importante en fin de session.
- Proposer quelques évaluations (plutôt que deux dont la pondération est très élevée).
- Offrir la possibilité que la note de la plus faible parmi certaines évaluations soit retirée du calcul de la note finale (par exemple retenir 2 laboratoires/un total de 3).

Avez-vous des biais cognitifs?

De quoi s'agit-il?

- Raccourcis de la pensée
- Distorsions de la perception
- Souvent inconscients
- Jugements rapides
- Manquent d'objectivité
- Influencent décisions



Stratégies pour diminuer nos biais et leurs conséquences



Faire une introspection.



Prendre conscience de sa subjectivité.



S'informer sur les biais pour être en mesure de les reconnaître.




Identifier ses biais cognitifs.




Utiliser des instruments d'évaluation qui balisent le jugement.


Ressources utiles




*Guide pour
évaluer les
apprentissages
avec le numérique
(GÉAN)*



*Guide pratique:
Adopter une
approche
pédagogique
inclusive*



*L'inclusion
pédagogique:
Inventaire des
stratégies
d'inclusion*



*Adopter des
pratiques
évaluatives
inclusives*

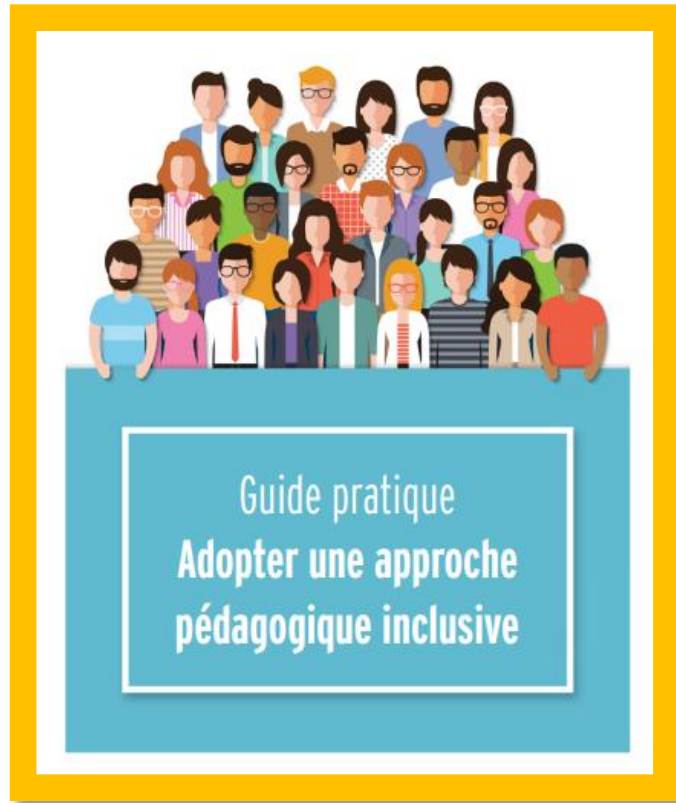
Guide pour évaluer les apprentissages avec le numérique : GEAN



- Fruit d'une collaboration entre Julie Lyne Leroux, REPTIC et Éductive.
- Comprend **3 sections**.
- Plusieurs **outils concrets** (16 fiches).
- **Des questions pertinentes** pour guider la personne enseignante dans le processus d'évaluation.
- Pour le numérique, mais tout à fait adapté à d'autres contextes.

<https://eductive.ca/gean/le-gean-en-bref/>

Guide pratique : Adopter une approche pédagogique inclusive



Conçu par le Bureau de soutien à l'enseignement de l'Université Laval

Un guide de 36 pages divisé en **5 modules** :

- 1) Explorer l'approche inclusive
- 2) Établir le portrait d'un cours à modifier
- 3) Identifier des solutions d'inclusion à des barrières d'apprentissage
- 4) Expérimenter des pratiques pédagogiques inclusives
- 5) Réfléchir sur les pratiques pédagogiques inclusives mises en œuvre.

- **Information/documentation**
- **Vidéos**
- **Exercices pratiques**
- **Exemples concrets**
- **Ressources utiles**

Pour vous permettre:

- D'intégrer les notions théoriques de l'approche inclusive.
- De modifier votre cours en intégrant les principes de l'approche inclusive.

L'inclusion pédagogique: Inventaire des stratégies d'inclusion

- Plus de **135 stratégies** pour rendre votre cours plus inclusif.
- Divisées en **3 catégories**, puis regroupées par thèmes :
 - Période de conception (avant le cours)
 - Période de prestation (pendant le cours)
 - Période de rétroaction et d'ajustements (après la session)
- Élaboré par le Service d'appui à l'enseignement et à l'apprentissage (SAEA) de l'Université d'Ottawa.

[inventaire-des-strategies-dinclusion_pdf_v8aout2022.pdf \(uottawa.ca\)](#)



L'inclusion pédagogique

Inventaire des stratégies d'inclusion

Introduction

Cette ressource présente un inventaire exhaustif de plus de **135 stratégies** pour vous aider à rendre votre cours plus inclusif! Les stratégies sont d'abord divisées en trois catégories représentant chacune une période spécifique liée au cours :

- la période de conception (avant la session)
- la période de prestation (pendant la session)
- et la période de rétroaction et d'ajustements (après la session)

Au sein de chaque catégorie, les stratégies sont ensuite regroupées par **thématiques** pour en faciliter la recherche. Voici une table des matières interactives pour vous aider à trouver différents types de stratégies :

Table des matières interactive

Cliquez sur le titre de la section que vous souhaitez consulter.

Partie 1 : conception	2
1.1 Préparer le plan de cours (8).....	2
1.2 Préparer le contenu du cours (8).....	3
1.3 Préparer la structure du cours (4).....	4
1.4 Préparer les interactions étudiantes (5).....	4
1.5 Préparer les activités d'apprentissage et l'animation de cours (7).....	4
1.6 Préparer les évaluations (12).....	5
1.7 Préparer l'espace de cours virtuel — Brightspace (7).....	6
Partie 2 : prestation	8
2.1 Avant de distribuer le matériel de cours aux étudiantes et aux étudiants (5).....	8
2.2 Avant d'enseigner la leçon ou de donner le cours (4).....	9
2.3 Avant d'interagir avec les étudiantes et étudiants (6).....	9
2.4 Lors du premier cours (6).....	10
2.5 Pour que chaque cours se déroule bien (11).....	11
2.6 Quand vous présentez la matière du cours (10).....	12
2.7 Quand vous invitez la participation étudiante (10).....	13
2.8 Quand vous animez des activités d'apprentissage et gérez le travail d'équipe (6).....	14
2.9 Quand vous évaluez les travaux étudiants (8).....	14
2.10 Après la diffusion de la leçon ou du cours (9).....	15
Partie 3 : rétroaction et ajustements	16
3.1 Réviser le cours et effectuer des mises à jour (5).....	16
3.2 Réfléchir au cours et aux améliorations possibles (3).....	16
3.3 Corriger le matériel de cours (2).....	16

1 - L'inclusion pédagogique | SAEA, uOttawa

Adopter des pratiques d'évaluation inclusives

Élaboré par le Bureau de l'inclusion et de la réussite étudiante (BIRE) de l'UQAM (Céline Pechard)

Section Pédagogie inclusive

- **5 vidéos** de courte durée
- 1 document d'information sur l'**évaluation inclusive**
- **Tableau récapitulatif** des pratiques d'évaluation inclusives
 - Présentées en 4 volets selon qu'elles relèvent du design, de la notation, de la communication et de l'organisation logistique.
 - Distinguées en fonction du **niveau de complexité de mise en œuvre** (très simple à complexe).

<https://bire.uqam.ca/inclusion/pedagogie-inclusive/>

Liste de vérification Évaluation inclusive		
Aspect	Éléments / Description	Facilité de mise en œuvre
Explication indicateurs Complexe : Pratique demandant un investissement en temps conséquent. Nécessite d'être réalisée avant la session. Simple : Pratique demandant un investissement en temps moyen à faible. Très simple : Pratique ne demandant qu'un effort minime, voire pas de préparation, en amont du cours ou de la session.		
Design		
	Il existe une grille d'évaluation pour chaque évaluation.	Complexe
	À partir des mêmes critères d'évaluation et des mêmes indicateurs de performance, un choix est proposé aux personnes étudiantes entre plusieurs modalités d'évaluation.	Simple
	La possibilité de faire le travail individuellement est offerte.	Simple
	Les examens "maison" non chronométrés sont favorisés.	Complexe
	La possibilité de remettre le travail en plusieurs étapes est offerte (par ex. remise d'un plan détaillé avant le texte complet).	Simple
	Des questions tests "type examen" non évaluées et non corrigées sont proposées régulièrement au cours de la session pendant le cours.	Très simple
	Le retour en arrière est permis pour les quizz donnés sur Moodle.	Très simple
	Des opportunités de s'auto-évaluer et/ou d'évaluer le travail fait par ses pairs (avec une grille d'évaluation distribuée préalablement et de façon formative) sont offertes.	Complexe
	La clarté des questions et énoncés est vérifiée avant l'évaluation auprès de collègues ou d'assistants.	Simple
	Un effort de concertation est réalisé auprès des collègues pour étaler la remise des travaux dans le temps.	Complexe
Notation		
	La majorité de la note finale repose sur plus de deux évaluations.	Complexe
	La note la plus faible peut être abandonnée dans le calcul de la note finale.	Très simple
	La pondération est augmentée en fin de session.	Très simple
Communication		
	Ce qui va être évalué est clairement indiqué. La grille d'évaluation indiquant les critères d'évaluation et les indicateurs de performance (lorsque requis) est distribuée.	Simple

Pour aller plus loin

Pratiques d'évaluation alternatives

Mercier, C. (2023). Ma 1^{ère} expérience de notation par spécifications. *Eductive*.

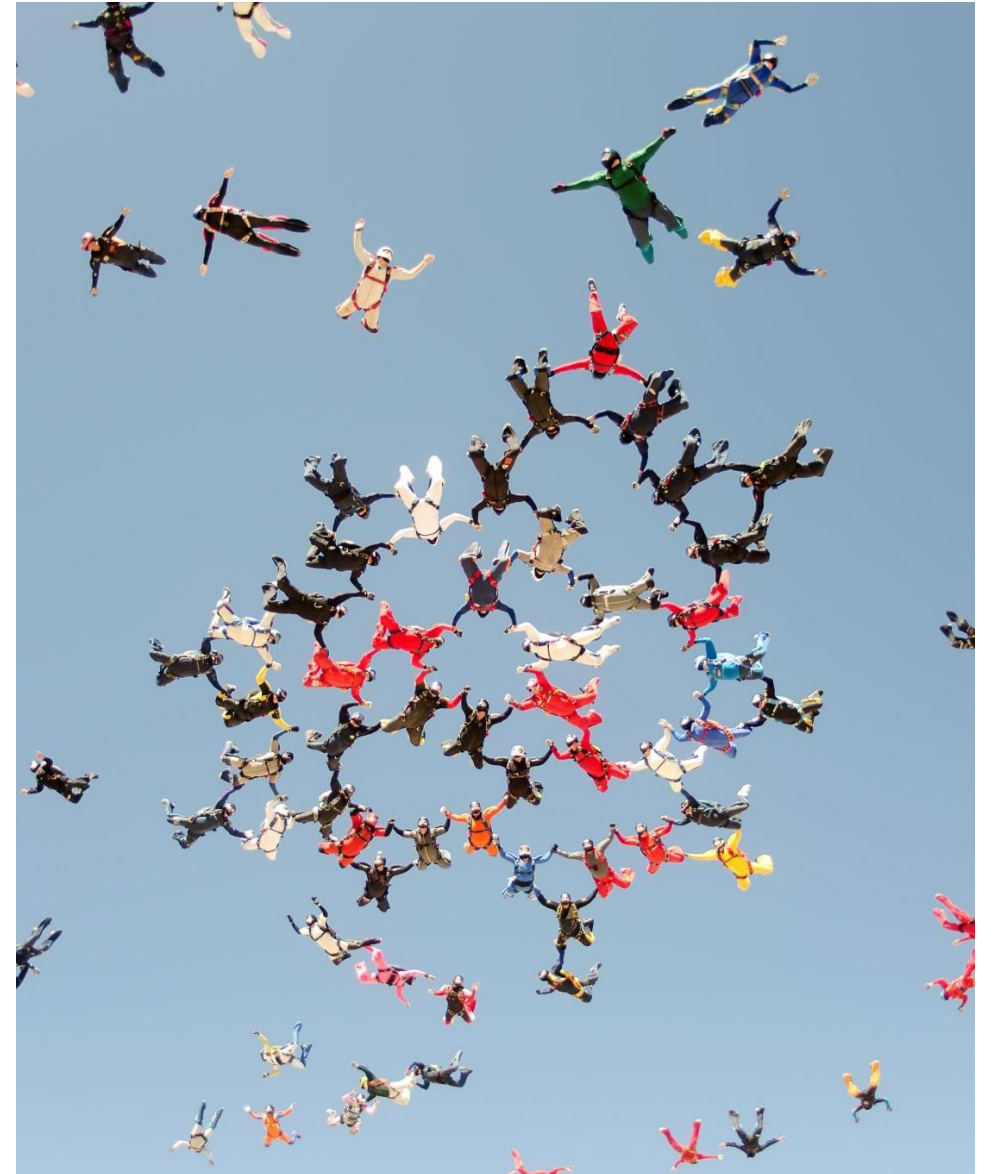
<https://eductive.ca/ressource/ma-1re-experience-de-notation-par-specifications/>

Rhéaume, C. (2021). Noter moins pour évaluer mieux : le *ungrading*. *Eductive*.

<https://eductive.ca/ressource/noter-moins-pour-evaluer-mieux-le-ungrading/>

Rhéaume, C. (2023). Mon expérience de *ungrading*. *Eductive*

<https://eductive.ca/ressource/mon-experience-de-ungrading/>





POUR ALLER PLUS LOIN...

perform  

MICROPROGRAMMES DE 2^e CYCLE EN ENSEIGNEMENT AU COLLÉGIAL

POUR INFORMATIONS

www.usherbrooke.ca/performa

MIPEC

Insertion professionnelle

PRF 530

ÉVALUER LES COMPÉTENCES

ANALYSER SES PRATIQUES D'ENSEIGNEMENT SUR LA BASE DES PRINCIPES RÉGISSANT L'ÉVALUATION DES APPRENTISSAGES, LES FONCTIONS DE L'ÉVALUATION ET LA DÉMARCHE ÉVALUATIVE.

CHOISIR LES MODALITÉS ET **ADAPTER LES OUTILS** D'ÉVALUATION LES PLUS PERTINENTES EN ENSEIGNEMENT SUPÉRIEUR AU COLLÉGIAL.

MAPEC

Approfondissement de la pratique

PRF 640

DÉMARCHE POUR ÉVALUER AU COLLÉGIAL



POUR ALLER ENCORE PLUS LOIN...

DIPLÔME D'ÉTUDES SUPÉRIEURES SPÉCIALISÉES DE 2^e CYCLE EN PÉDAGOGIE DE L'ENSEIGNEMENT SUPÉRIEUR AU COLLÉGIAL

PRF 711

PRATIQUES D'ÉVALUATION NOVATRICES

METTRE EN ŒUVRE DES STRATÉGIES D'ÉVALUATION NOVATRICES, COHÉRENTES AVEC DES PÉDAGOGIES INCLUSIVES, ACTIVES OU PRATIQUES ALTERNATIVES.

PRF 721

ÉQUITÉ, DIVERSITÉ ET INCLUSION AU COLLÉGIAL

ADAPTER UNE PRATIQUE PROFESSIONNELLE SELON UNE APPROCHE ÉQUITABLE ET INCLUSIVE, TENANT COMPTE DE LA DIVERSITÉ LIÉE À SON CONTEXTE.

PRF 725

CONTRIBUER À UNE CULTURE DE BIENVEILLANCE ET DE BIENÊTRE EN MILIEU COLLÉGIAL

PROMOUVOIR ET CONTRIBUER À UNE CULTURE QUI FAVORISE LA SANTÉ MENTALE ET LE BIENÊTRE EN MILIEU COLLÉGIAL.



POUR S'INSCRIRE...

www.usherbrooke.ca/performa

MICROPROGRAMMES DE 2^E CYCLE
MIPEC/MAPEC

**DIPLÔME D'ÉTUDES SUPÉRIEURES
SPÉCIALISÉES DE 2^E CYCLE**
DESS

PARCOURS LIBRE

*Offre de formations à la carte parmi les
cours optionnels sans être admis dans
un programme.*

performa  UDS

CONDITIONS D'ADMISSION

COMMUNIQUEZ AVEC VOTRE PERSONNE RÉPONDANTE
LOCALE POUR OBTENIR DE JUDICIEUX CONSEILS ET ÊTRE
ACCOMPAGNÉ

- ✓ Occuper une **fonction pédagogique**, attestée par l'employeur, dans un établissement membre du réseau Performa.
- ✓ Détenir un **grade de 1^{er} cycle**, ou l'équivalent, ou démontrer une préparation jugée satisfaisante soit sur la base de connaissances acquises, soit sur la base d'une expérience appropriée.
- ✓ Avoir obtenu une **moyenne cumulative de 2,7** dans un système où la note maximale est de 4,3 ou avoir obtenu des résultats scolaires jugés équivalents.

Conclusion

« L'étudiant ne devrait pas apprendre pour être évalué, il devrait être **évalué** pour **mieux apprendre** ». (Hétu, 2019, p.4)



Merci

- katia.leclerc@cegepst.qc.ca
- katia.leclerc@USherbrooke.ca

Références

Beaudoin, J.P. (2013). *Introduction aux pratiques d'enseignement inclusives*. Ottawa : Centre de pédagogie universitaire, Université d'Ottawa. Repéré à <http://www.uottawa.ca/respect/sites/www.uottawa.ca.respect/files/accessibilite-guide-inclusion-fr-2013-10-30.pdf>

Bergeron, L., Rousseau, N. & Leclerc, M. (2011). La pédagogie universelle : au cœur de la planification de l'inclusion scolaire. *Éducation et francophonie*, 39(2), 87–104. <https://doi.org/10.7202/1007729ar>

Bureau de soutien à l'enseignement. (2017). *Guide pratique Adopter une approche pédagogique inclusive*. Québec : Université Laval. Repéré à https://www.enseigner.ulaval.ca/sites/default/files/guide_app_inclusive.pdf

CAST (2011). *Universal design for learning guidelines version 2.0*, Wakefield, MA: Author.

Cégep de Saint-Jérôme (2023). *Pédagogie inclusive* [vidéo]. Repéré à https://www.youtube.com/playlist?list=PL6DbsjbiAfRAI_hv8ggAvRe44mcA8Q9Sj

Centre de recherche pour l'inclusion des personnes en situation de handicap (CRISPESH) (s.d.). *Les applications pédagogiques de la conception universelle de l'apprentissage*. Repéré à <https://pcua.ca/cua/definition-et-principes>

CONSEIL SUPÉRIEUR DE L'ÉDUCATION (CSE). *Évaluer pour que ça compte vraiment*. Rapport sur l'état et les besoins de l'éducation 2016-2018, Gouvernement du Québec, 2018 [cse.gouv.qc.ca/lp/rebe/evaluer-compte-vraiment/index.php]

CONSEIL SUPÉRIEUR DE L'ÉDUCATION (CSE). Pour une école riche de tous ses élèves. Gouvernement du Québec, 2017. Repéré à [Pour une école riche de tous ses élèves : S'adapter à la diversité des élèves, de la maternelle à la 5e année du secondaire \(gouv.qc.ca\)](#)

Hattie, J. (2009). *Visible Learning: A Synthesis of 800 Meta-Analyses Relating to Achievement*. Routledge.

Hétu, M. (2019). Évaluer pour soutenir l'apprentissage : constats, orientations, obstacles et pistes de réflexion. *Pédagogie collégiale*, 32(4), 3-11. Repéré à [hetu-32-4-19.pdf \(eduq.info\)](#)

Le Centre Franco, Centre franco-ontarien de ressources pédagogiques (2022). *Évaluer, différencier... réussir!* Ministère de l'Éducation de l'Ontario. Repéré à <https://edr.e-a-v.ca/>

Leroux, J. L. (2010). *L'évaluation des compétences au collégial : un regard sur des pratiques évaluatives*. Cégep de Saint-Hyacinthe. Repéré à <https://eduq.info/xmlui/handle/11515/1342>

Leroux, J. L. (2023). Processus d'évaluation des apprentissages avec le numérique dans un programme en approche par compétences. Dans Fédération des cégeps (dir.) *Guide pour évaluer les apprentissages avec le numérique (GÉAN)*. Éductive Repéré à <https://eductive.ca/gean/le-gean-en-bref/>

Leroux, J. L. (2023). *Guide pour évaluer les apprentissages avec le numérique (GÉAN)*. Dans Fédération des cégeps (dir.), Éductive. <https://eductive.ca/gean/le-gean-en-bref/>

Ménard, L. (2023). À la recherche de pratiques motivantes. *Pédagogie collégiale*, 36(2), 28-38. Repéré à https://eduq.info/xmlui/bitstream/handle/11515/38766/Menard_36-2-23.pdf?sequence=2

Pechard, C. (2022). *Pédagogie inclusive : Adopter des pratiques d'évaluation inclusives*. Bureau de l'inclusion et de la réussite étudiante (BIRE). UQAM. Repéré à <https://bire.uqam.ca/inclusion/pedagogie-inclusive/>

Pechard, C. et Dion, M-C. (2020). Les pratiques pédagogiques inclusives au cœur de la planification d'un cours en présentiel et à distance. *Le Tableau*, 9(5). Repéré à <https://pedagogie.quebec.ca/le-tableau/les-pratiques-pedagogiques-inclusives-au-coeur-de-la-planification-dun-cours-en>

Savoie, M-P. (2024). La correction-rétroaction simultanée. *Éductive*. Repéré à <https://eductive.ca/ressource/la-correction-retroaction-simultanee/>

Service d'appui à l'enseignement et à l'apprentissage (SAEA). (2023). *Inclusion pédagogique*. Université d'Ottawa. Repéré à <https://saea-tlss.uottawa.ca/fr/conception-de-cours/inclusion-pedagogique>

Trépanier, N. & Grullon, M. (2023). Pédagogie inclusive au collégial : réflexion sur des enjeux de formation. *The Canadian Journal for the Study of Adult Education / La revue canadienne pour l'étude de l'éducation des adultes*, 35 (1), 105–124. Repéré à <https://cjsae.library.dal.ca/index.php/cjsae/article/view/5730/4659>

Université de Sherbrooke (s.d.). *Les biais inconscients*. Repéré à https://www.usherbrooke.ca/edi/fileadmin/sites/edi/Feuillet_final.pdf

Viau, Rolland (2009). *La motivation à apprendre en milieu scolaire*, Saint-Laurent, ERPI.

Les images proviennent du site <https://fr.freepik.com/>